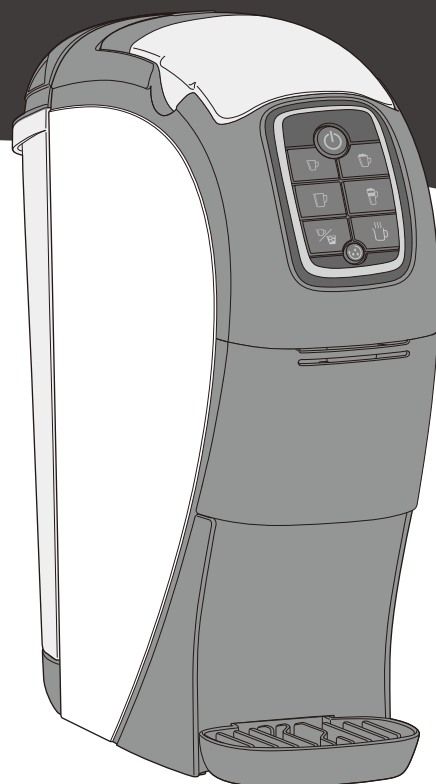
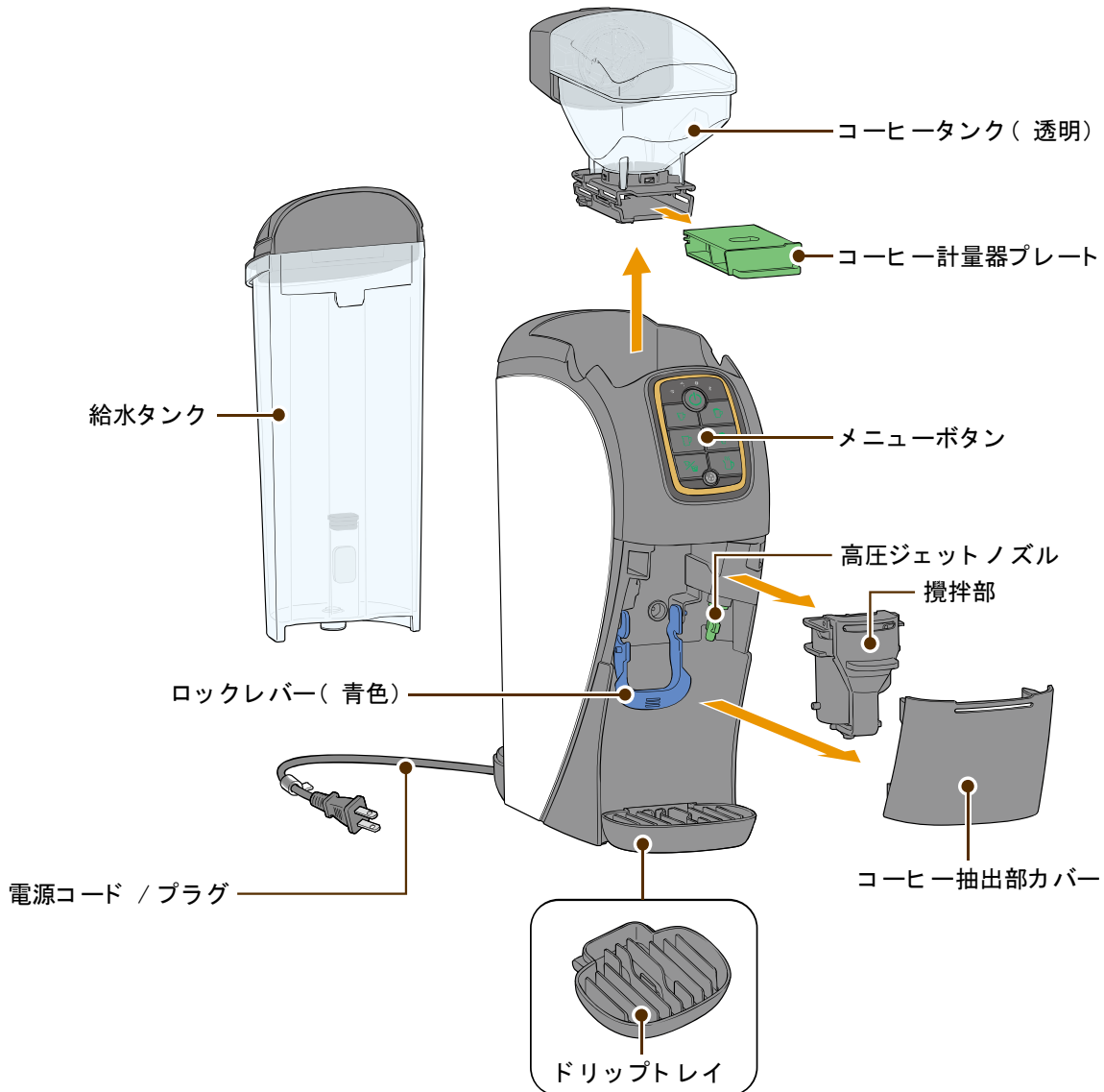


# ネスカフェ ゴールドブレンド バリスタ SLIM [スリム] webサイト素材 取扱説明書

型番：HPM9640／SPM9640／XPM9640  
電気コーヒー沸器

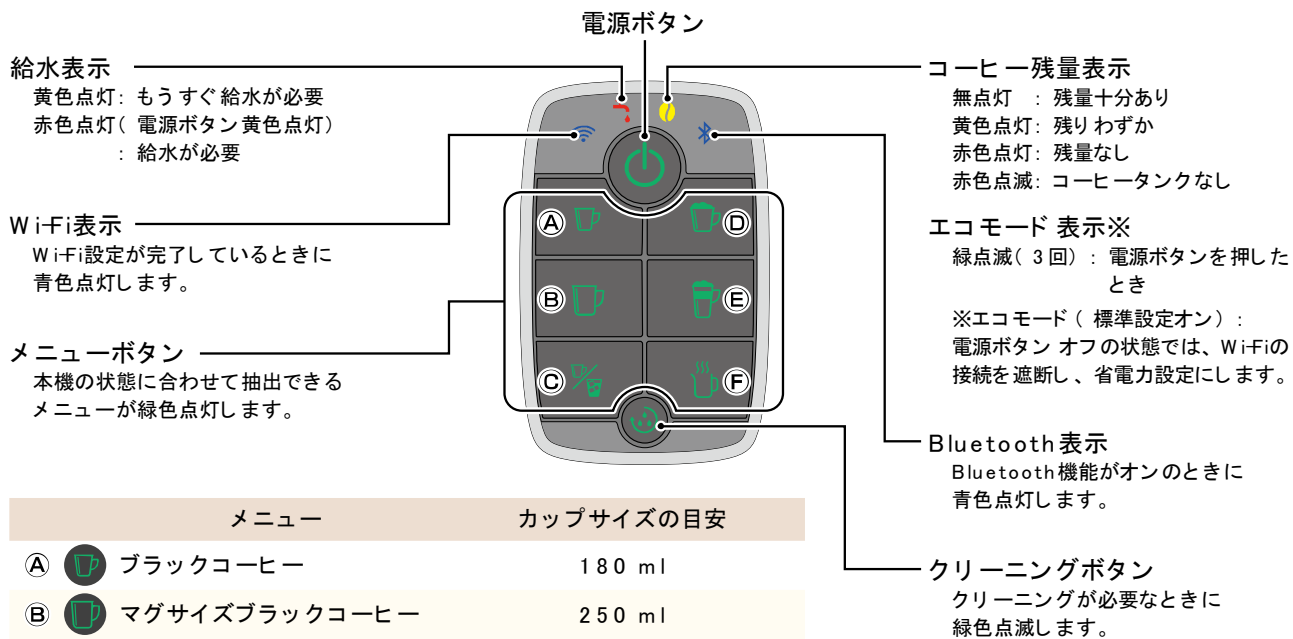


# 各部の名称とはたらき



BS-MINI\_color\_0\_01.aii

# メニューボタンのはたらき



メニュー	カップサイズの目安
①  ブラックコーヒー	180 ml
②  マグサイズブラックコーヒー	250 ml
③  エスプレッソタイプ / アイスメニュー	エスプレッソタイプ 120 ml / アイスメニュー 220 ml
④  カプチーノ	300 ml
⑤  カフェラテ	300 ml
⑥  お湯	300 ml

BS-MINI\_color\_0\_02.aii

本書では、ボタンの点灯や点滅を次のように表記しています。



BS-MINI\_panel\_001.ai, BS-MINI\_panel\_002.ai

# ご使用前の準備①すすぎ操作

本製品をはじめてお使いになるときは、給水タンクに飲用水を入れてすすぎ（湯通し）を必ず行ってください。

## ⚠ 警告

- ・延長コードを使用したり、たこ足配線をしたりしない。
- ・ぬれた手で、電源プラグを触らない。

感電や火災の原因となります。

## ⚠ 注意

コーヒータンクを取り外した後の本体上部の穴に指や異物を入れない。

やけど、破損や故障の原因となります。

抽出中は熱湯が出るので、抽出口付近に手を近づけない。

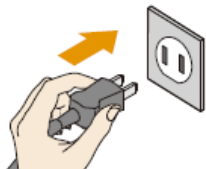
やけどの原因となります。

数日間使用しなかったときは、手順2～7を行い本機内部をすすいでください。

## 1

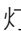
電源プラグをコンセントに差し込む

コンセント（100 V、50 / 60 Hz）に直接差し込んでください。

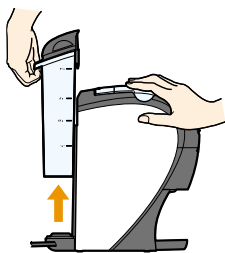


BS-MINI\_color\_000.ai

## 2

電源がオフになっていることを確認し、給水タンクを本体から完全に取り外す  
電源ボタンが消灯していれば、電源がオフになっています。

BS-MINI\_Icon\_Power.ai

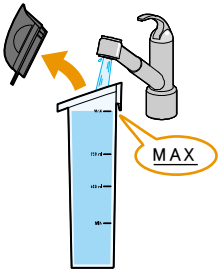


BS-MINI\_color\_001.ai

### 3

飲用水を入れる

- ・給水の際は、必ず給水タンクを本体から完全に取り外してください。
- ・MAX と書かれた線まで飲用水を入れることができます。
- ・給水タンクには、約 1000 ml の飲用水が入ります。
- ・給水後は飲用水がこぼれないようご注意ください。

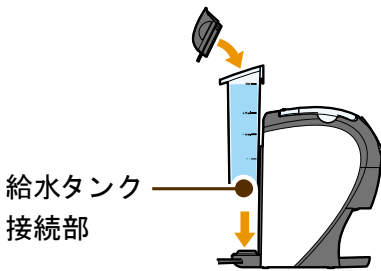


BS-MINI\_color\_002.ai

### 4

給水タンクを取り付ける

給水タンク接続部を本体の穴に差し込んでください。



BS-MINI\_color\_003.ai

### 5

ドリフトレイを外して 300 ml 以上の容器を抽出口の下に置き、電源ボタン⓪を 1 回押す  
電源ボタン⓪が約 30 秒点滅します。その後、電源ボタン⓪が点灯し、クリーニングボタン⓪が点滅します。  
高圧ジェットノズルからお湯が噴出します。軽量の容器は使用しないでください。

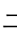
BS-MINI\_icon\_Clean.ai

※はじめてのご使用時（工場出荷の状態）のみ、クリーニングボタン⓪が点滅します。

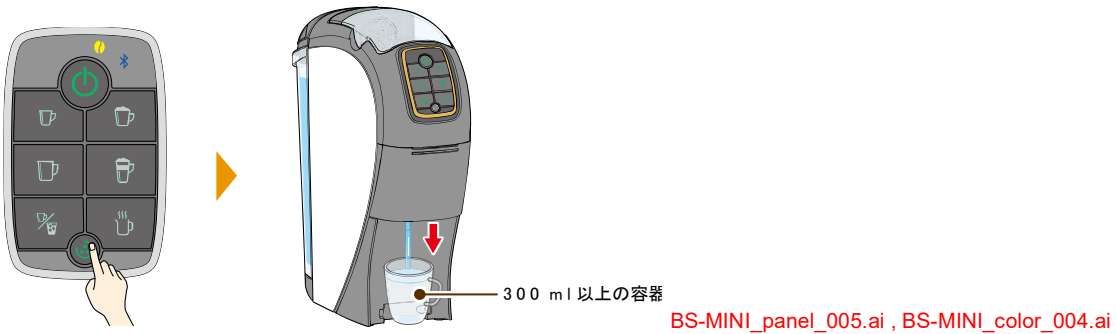


BS-MINI\_panel\_003.ai, BS-MINI\_panel\_004.ai, BS-MINI\_panel\_006.ai

## 6

クリーニングボタンを押す

高圧ジェットノズルからお湯が噴出した後、抽出口からお湯が出ます。



## 7

お湯が止まったらカップのお湯を捨てる

**「ご使用前の準備②コーヒーパウダーの充填」に進んでください。**

# ご使用前の準備②コーヒーパウダーの充填

コーヒーパウダーは温度や湿度の影響を受けやすいため、できるだけ気温が低く乾燥した場所で充填し、1ヵ月を目安になるべく早く使い切ってください。

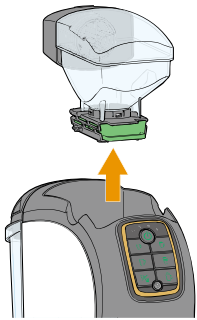
夏場など湿気が多い環境では、2週間以内を目安になるべく早く使い切ってください。

コーヒーパウダーがなくなったときは、充填前にコーヒータンクをお手入れしてください。

## 1

コーヒータンクを取り外す

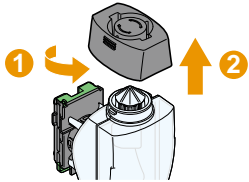
- 本製品を初めて使用するときは、先にすすぎ操作を行ってください。
- コーヒータンクは水洗いせず、お買い上げ時のまま使用してください。



BS-MINI\_color\_005.ai

## 2

コーヒータンク（透明）のキャップ（黒色）を外す  
キャップ（黒色）を矢印の方向に回して外します。



BS-MINI\_color\_006.ai

## 3

「ネスカフェ エコ&システムパック」のフィルムをはがす  
フィルムは2層あります。天面の記載をよく読み、外側のフィルムを「OPEN」からはがします。



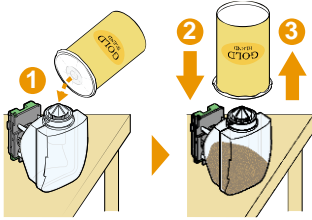
内側のフィルムは、  
はがさないでください。

BS-MINI\_color\_007.ai

## 4

コーヒータンク（透明）にパウダーを充填する

- ① パックをさかさまにして天面の中心をコーヒータンク（透明）の充填口に合わせます。
- ② パックを一気に押し込み、コーヒーパウダーを充填します。
- ③ パックをゆっくりと充填口から引き抜きます。



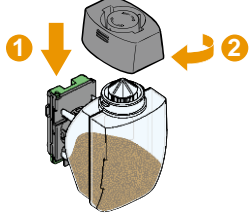
BS-MINI\_color\_008.ai

## 5

キャップ（黒色）を閉める

キャップを矢印の方向に回して閉めます。

キャップはしっかりと閉めてください。コーヒーパウダーが吸湿して固まることがあります。

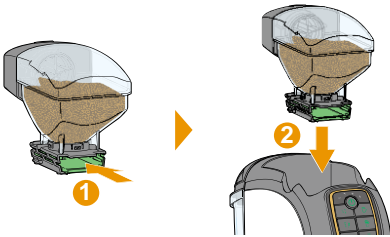


BS-MINI\_color\_009.ai

## 6

コーヒータンクを取り付ける

- ① コーヒー計量器プレートが奥までしっかりと差し込まれているか確認します。
- ② 図のようにタンクを向け、本体にカチッと音がするまで降ろし、取り付けます。



BS-MINI\_color\_010.ai

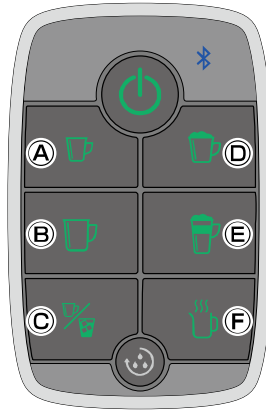


# コーヒーの作り方

はじめてお使いになるときは、あらかじめ「ご使用前の準備」を行ってください。

## ⚠ 注意

抽出中は熱湯が出るので、抽出口付近に手を近づけない。  
やけどの原因となります。



メニュー	抽出量	カップサイズの目安
Ⓐ  ブラックコーヒー	約140 ml	180 ml
Ⓑ  マグサイズブラックコーヒー	約210 ml	250 ml
Ⓒ  エスプレッソタイプ / アイスメニュー	約80 ml	エスプレッソタイプ 120 ml / アイスメニュー 220 ml
Ⓓ  カプチーノ	約180 ml	300 ml
Ⓔ  カフェラテ	約160 ml	300 ml
Ⓕ  お湯	約160 ml	300 ml

BS-M\_11-1.ai

## カフェラテ、カプチーノの場合は

「ネスレ ブライト」約6g（スプーン2杯分またはスティック1本分）をカップに入れる  
ミルクを使用することもできます。カフェラテの場合は約60ml、カプチーノの場合は約50ml 入れてください。  
\*「ネスレ ブライト」は植物性のクリーミングパウダーです。



BS-MINI\_color\_011.ai

### アイスメニューの場合は

#### アイスカフェラテ

あらかじめ適量の氷をカップに入れ、メニューボタンでエスプレッソタイプ / アイスメニュー<sup>☑</sup>を押してコーヒーを抽出してください。

コーヒーの抽出が止まったあと、よくかき混ぜてください。

#### BS-MINI\_Icon\_Ice.ai

#### アイスコーヒー

カップに氷を入れずに「ネスレ ブライト」を入れます。

メニューボタンでエスプレッソタイプ / アイスメニュー<sup>☑</sup>を押し、コーヒーを抽出してください。

コーヒーの抽出が止まったあと、一度よくかき混ぜます。その後、氷を入れ、もう一度よくかき混ぜてください。

#### BS-MINI\_Icon\_Ice.ai

### お湯でスティックミックス製品を楽しむ場合は

あらかじめ「ネスカフェ / ネスレ スティックミックス製品」を1本、カップに入れます。できあがったら軽くかき混ぜてください。

### コーヒーの残量がない（赤点灯）場合は

コーヒーの残量がない（赤点灯）場合は、お湯を含めすべてのメニューが使用できません。

## 1

カップをドリフトレイに乗せ、電源ボタン<sup>⏻</sup>を1回押す

電源ボタン<sup>⏻</sup>が約30秒点滅（エコモードが有効の場合は、同時にコーヒー残量表示<sup>☉</sup>が緑色に3回点滅）し、その後緑色に点灯します。

BS-MINI\_Icon\_Power.ai, BS-MINI\_Icon\_coffeebeans.ai

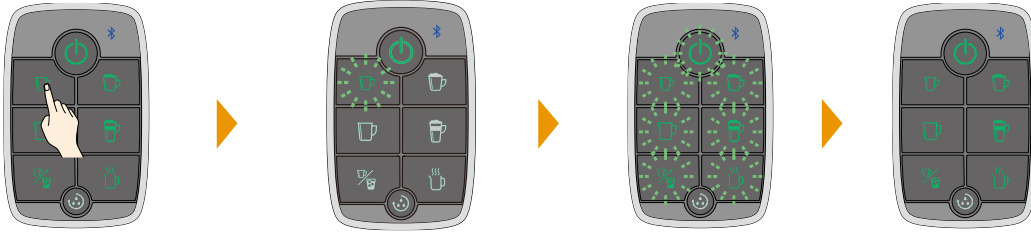


BS-MINI\_panel\_003.ai, BS-MINI\_panel\_007.ai, BS-MINI\_panel\_008.ai

## 2

お好みのメニューボタンを押す

「ネスカフェ / ネスレスティックミックス製品」の場合は、お湯ボタン<sup>①</sup>を押します。BS-MINI\_lcon\_hot.ai  
選んだメニューボタンが点滅し、動作音とともに抽出口からコーヒーが抽出されます。  
抽出が止まり、メニューボタンが点灯すればできあがりです。



BS-MINI\_panel\_009.ai, BS-MINI\_panel\_010.ai, BS-MINI\_panel\_011.ai, BS-MINI\_panel\_008.ai

抽出時、お湯の量を調整してお好みの濃さに調整できます。  
専用アプリから濃さや湯量を調整できます。

## 3

カップを取り出す

コーヒーを抽出する動作音が止まったあと、攪拌部内のコーヒーがすべて落ちきるまで待ち、その後カップを取り出してください。

ご使用後は、「毎日のお手入れ」を忘れずに行ってください。

# お好みに合わせた作り方

## お好みの濃さに調整する

お湯の量を調整してお好みの濃さに設定できます。(使用するコーヒーパウダーの量は変わりません)  
調整して抽出したメニューは、次回から調整した濃さ(湯量)で抽出されます。電源をオフにしてもリセットされません。

下記以外のメニューは調整できません。専用アプリから設定してください。

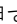


### ⚠ 注意

抽出中は熱湯が出るので、抽出口付近に手を近づけない。  
やけどの原因となります。

メニュー	最も濃い(湯量:少ない)	標準(初期設定)	最も薄い(湯量:多い)
エスプレッソタイプ / アイスメニュー	約40 ml	約80 ml	約120 ml
ブラックコーヒー	約70 ml	約140 ml	約210 ml
マグサイズブラックコーヒー	約100 ml	約210 ml	約300 ml
お湯	約40 ml	約160 ml	約300 ml

BS-M\_13-1.ai


## 1

カップをドリフトレイに乗せ、電源ボタンを押す  
電源ボタンが約30秒点滅(エコモードが有効の場合は、同時にコーヒー残量表示が緑色に3回点滅)し、その後緑色に点灯します。BS-MINI\_Icon\_Power.ai, BS-MINI\_Icon\_coffeebeans.ai



BS-MINI\_panel\_003.ai, BS-MINI\_panel\_007.ai, BS-MINI\_panel\_008.ai

## 2

濃さを調整したいメニューボタンを押したままにし、電源ボタンが黄色に点灯したら指を離す  
押したメニューボタンが緑色点滅し、抽出が始まります。BS-MINI\_Icon\_Power.ai

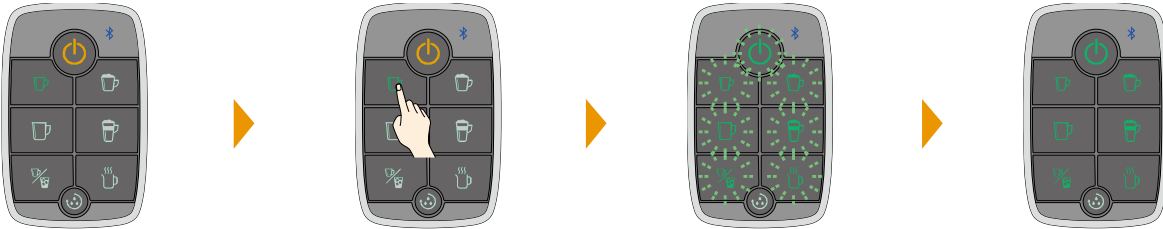


BS-MINI\_panel\_009.ai, BS-MINI\_panel\_012.ai, BS-MINI\_panel\_013.ai

### 3

メニューボタンが緑色点灯に変わったあと、お好みの濃さ（湯量）まで抽出されたら、メニューボタンをもう一度押し、抽出を止める

押したあと少量のお湯が出て抽出が止まります。ボタンが緑色点灯に変われば濃さの調整完了です。メニューボタンを押さなかった場合は、各メニューの最大量（最も薄い）が抽出されて止まります。



BS-MINI\_panel\_014.ai, BS-MINI\_panel\_015.ai, BS-MINI\_panel\_011.ai, BS-MINI\_panel\_008.ai

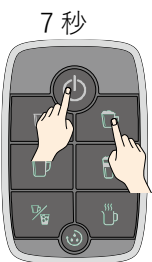
## ■ 設定をもとに戻す

濃さを調整した場合は、以下の方法で初期設定（工場出荷状態）に戻せます。初期設定に戻すと、専用アプリのペアリング情報や Wi-Fi 設定も初期化されますので、再度ペアリングや Wi-Fi の設定を行ってください。

### 1

電源がオフの状態、カプチーノ<sup>®</sup>を押しながら電源ボタン<sup>⏻</sup>を押し続ける（7秒以上）

BS-MINI\_Icon\_Cappuccino.ai, BS-MINI\_Icon\_Power.ai



BS-MINI\_panel\_016.ai

### 2

すべてのボタンが点滅したら、指を離す

すべての設定が初期設定に戻ります。

電源ボタン<sup>⏻</sup>が約 30 秒点滅します。その後、電源ボタン<sup>⏻</sup>が点灯し、クリーニングボタン<sup>🧼</sup>が点滅します。すすぎを行ってください。BS-MINI\_Icon\_Power.ai, BS-MINI\_Icon\_Clean.ai



BS-MINI\_panel\_011.ai, BS-MINI\_panel\_007.ai, BS-MINI\_panel\_017.ai

# 洗浄とお手入れ

毎日使っていると、内部の見えない部分に汚れが溜まったり、付着したコーヒーパウダーが固まったりします。毎日のかんたんなお手入れや定期的なお手入れで、故障やトラブルを防いでいつでもおいしいコーヒーが楽しめます。



**警告**

洗浄とお手入れ時は電源プラグを抜く。

けがや故障の原因になります。

洗浄時は、食器洗い機や乾燥機、ドライヤーを使用しない。

破損や故障の原因となります。

## 毎日のお手入れ

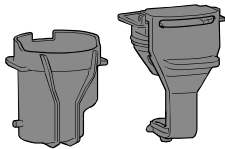
### 給水タンクのお手入れ

水で給水タンク内部を洗浄します。



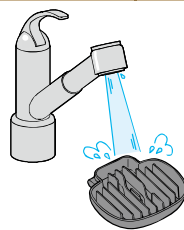
### 攪拌部のお手入れ

コーヒー抽出部カバーを外して、攪拌部を洗浄します。



### ドリフトレイのお手入れ

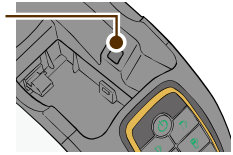
水またはぬるま湯で洗い流してください。



## 汚れたときのお手入れ

本体やコーヒーセンサーのお手入れ  
本体やコーヒーセンサーが汚れた場合は、柔らかい布で拭いてください。

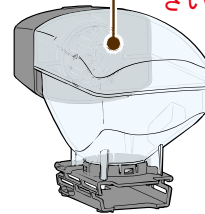
コーヒーセンサー



## コーヒーパウダー充填時のお手入れ(目安: 毎月)

### コーヒータンクのお手入れ

コーヒータンク(透明)  
水洗いしないでください。



コーヒー計量器プレート

## 攪拌部のお手入れ【毎日のお手入れ】

コーヒー抽出部カバーを外し、攪拌部を分解して洗浄します。

### ⚠ 警告

洗浄とお手入れ時は電源プラグを抜く。

けがや故障の原因になります。

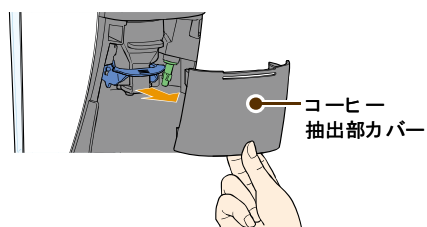
洗浄時は、食器洗い機や乾燥機、ドライヤーを使用しない。

破損や故障の原因となります。

## ■ 取り外し方

### 1

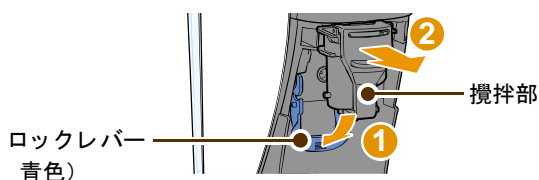
コーヒー抽出部カバーを外す



BS-MINI\_color\_012.ai

### 2

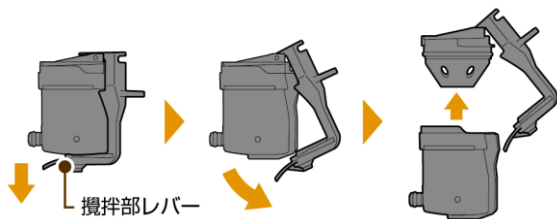
ロックレバー（青色）を下げ①、攪拌部を引き抜く②  
矢印の方向に引き抜きます。



BS-MINI\_color\_013.ai

### 3

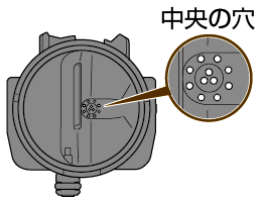
攪拌部レバーのロックを外し、分解する  
攪拌部レバーのロックを引き下げながら  
矢印の方向に外し、分解します。



BS-MINI\_color\_014.ai

## ■ 洗浄のしかた

水またはぬるま湯で洗い流し、柔らかい布で水気をふき取ります。  
攪拌部は中央の穴が詰まっていないことを確認してください。  
穴の詰まりがなくなるまで洗ってください。  
汚れが落ちないときは、ぬるま湯につけ置きしてから洗ってください。

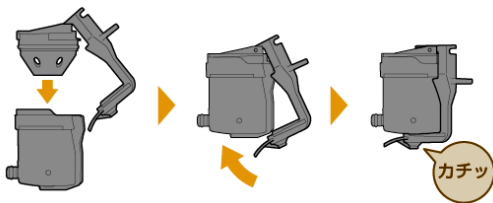


BS-MINI\_color\_015.ai

## ■ 取り付け方

1

攪拌部を組み立て、レバーをロックする  
攪拌部を組み立て、攪拌部レバーを図の位置まで確実に戻してロックします。



BS-MINI\_color\_016.ai

2

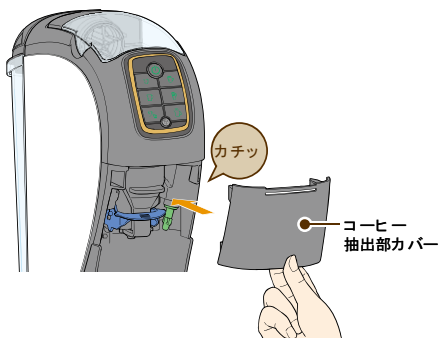
攪拌部を取り付け、ロックレバー（青色）でロックする  
奥まで差し込み、カチッと音がするまで押し上げてロックします。



BS-MINI\_color\_017.ai

3

コーヒー抽出部カバーを取り付ける  
カチッと音がするまで押し込みます。



BS-MINI\_color\_018.ai



## コーヒータンクのお手入れ【コーヒーパウダー充填時のお手入れ】

- ・ コーヒータンク（透明）は水洗いしないでください。
- ・ コーヒー計量器プレートをつけ置きした場合は、必ず一昼夜乾かしてからご使用ください。

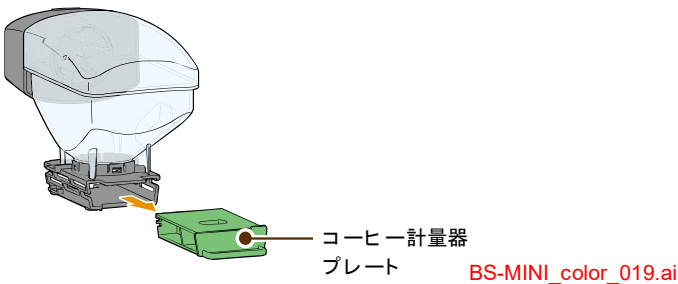
### 警告

洗浄とお手入れ時は電源プラグを抜く。  
けがや故障の原因になります。  
洗浄時は、食器洗い機や乾燥機、ドライヤーを使用しない。  
破損や故障の原因となります。

## ■ 取り外し方

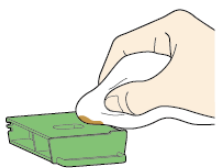
### 1

コーヒー計量器プレートを引き出す  
プレート内に残ったコーヒーパウダーがこぼれることがありますのでご注意ください。



## ■ お手入れのしかた

汚れが軽い場合  
清潔な乾いた布で汚れをふき取ります。



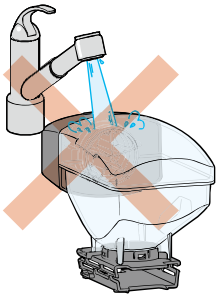
BS-MINI\_color\_020.ai

汚れがとれない場合  
台所用合成洗剤（中性）を使用して洗浄し、よく洗い流してください。その後十分に水気を切り、一昼夜乾かします。  
水分が残っているとコーヒーパウダーが固まります。



BS-MINI\_color\_021.ai

コーヒータンク（透明）は、水洗いをしないでください。



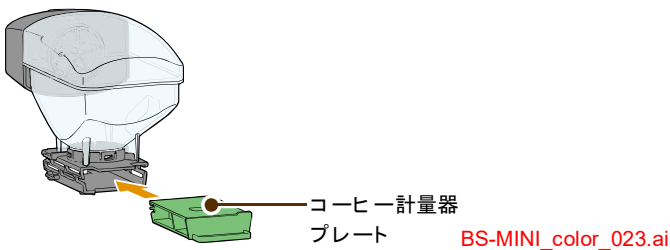
BS-MINI\_color\_022.ai

## ■ 取り付け方

・取り付け前に、すべてのパーツが完全に乾いていることを確認してください。  
完全に乾いていないと、コーヒーパウダーが付着して、故障の原因になります。

### 1

コーヒー計量器プレートをしっかりと奥まで差し込む



BS-MINI\_color\_023.ai

### 2

コーヒーパウダーを充填してキャップを閉め、本体に取り付ける

## 長期間使用しないときは

本機を長期間使用しない場合は、必ず、電源プラグをコンセントから抜いて、お手入れしてから保管してください。

しばらく使用しなかったときは、「ご使用前の準備①すすぎ操作」を行い本機内部をすすいでください。

# 湯垢洗浄

コーヒータンクを外して湯垢洗浄を行います。

水の中に含まれるミネラル成分が本機内部の水管などに付着して「湯垢（ゆあか）」となります。湯垢がたまるとコーヒーの抽出速度が遅くなったり、抽出温度が低下したりすることがありますので、6ヵ月毎に湯垢洗浄することをおすすめします。

美味しいコーヒーを抽出するため、水道水または軟水表示のミネラルウォーターをお使いください。

（日本の水道水の硬度は 80 mg / L 程度で、軟水です。）

硬水（180 mg / L 以上の水）を使用する場合、湯垢がたまりやすくなりますので、6ヵ月を待たずに気になるときに湯垢洗浄を行ってください。

湯垢洗浄は 15 分程度かかります。途中で中断しないでください。中断した場合は電源をオフにし、最初からやり直してください。

## ⚠ 注意

- ・湯垢洗浄剤で本機の表面を洗浄しない。
  - ・酢は決して使用しない。
  - ・コーヒータンクを取り外した後の本体上部の穴に指や異物を入れない。
- やけど、破損や故障の原因となります。
- 抽出中は熱湯が出るので、抽出口付近に手を近づけない。
- やけどの原因となります。

## 1

容器に飲用水 500 ml と湯垢洗浄剤 1 本（125 ml）を入れ、湯垢洗浄液を作るお湯を使用しないでください。

※湯垢洗浄剤のパッケージに記載されている使用上の注意事項をお読みください。

湯垢洗浄剤の仕様は変更する場合があります。

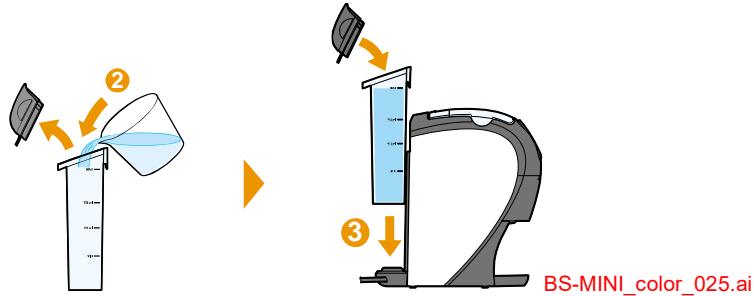


BS-MINI\_color\_024.ai

## 2

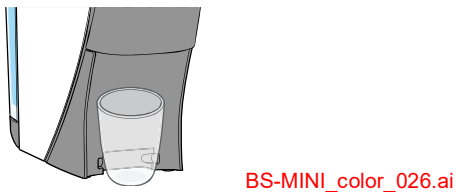
湯垢洗浄液を給水タンクに入れる

- ①電源がオフになっていることを確認し、本体から給水タンクを取り外します。
- ②手順1で作った湯垢洗浄液を給水タンクに入れます。
- ③給水タンクを本体にしっかり取り付けます。



## 3

ドリフトトレイを外し、500 ml 以上の容器を抽出口の下に置く  
高圧ジェットノズルからお湯が噴出します。  
軽量の容器は使用しないでください。



## 4

電源をオンにする  
電源ボタンが緑色に点灯するまでお待ちください。

BS-MINI\_Icon\_Power.ai

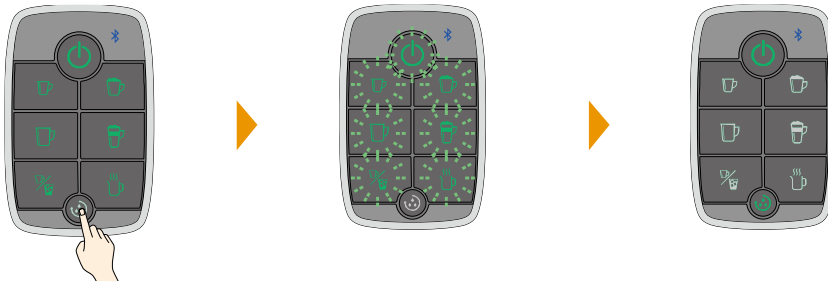
## 5

クリーニングボタンを約7秒間押し続け、メニューボタンが点滅したら指を離す



BS-MINI\_Icon\_Clean.ai

約7秒押し続ける

点滅したら指を離す



## 6

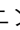
クリーニングボタンを押す  
クリーニングボタンが点滅し、洗浄が始まります。

BS-MINI\_Icon\_Clean.ai



BS-MINI\_panel\_021.ai



## 7

お湯が止まりクリーニングボタンが点灯したら、そのまま約 5 分待って容器にたまったお湯を捨て、容器を抽出口の下に置く  
長期間湯垢洗浄していない、もしくは詰まりがみられる場合は、手順 1~7 をもう一度繰り返してください。

## 8

給水タンクに残った湯垢洗浄液を捨てて水洗いし、MAX のラインを目安に飲用水を入れ本体に取り付ける  
これで湯垢洗浄が完了しました。続いて本機内部をすすぎます。

## 9

クリーニングボタンを押す  
クリーニングボタンが点滅し、洗浄が始まります。

BS-MINI\_Icon\_Clean.ai




BS-MINI\_panel\_021.ai

## 10

容器にたまったお湯を捨て、容器を抽出口の下に置く

# 11

クリーニングボタンを押す  
これで、本機内部のすすぎが終わりました。

BS-MINI Icon\_Clean.ai



BS-MINI\_panel\_021.ai


# 12


電源をオフにし、給水タンクに残った飲用水と容器にたまったお湯を捨てる


# 専用アプリを使う


## 専用アプリでできること

無料の専用アプリである「ネスカフェ アプリ」を使うと、次のことができます。

 濃さや量、泡立ちを細かく調整して、あなた好みにアレンジできます。お気に入りレシピの保存も可能です。

 家族や友達を登録しておく、いつどんな気持ちで楽しんだかなど、お互いのことを知ることができます。

 アプリを使って飲むたびに、または「ネスカフェ」が楽しめるお店に訪問するたびにポイントが貯まり、素敵なプレゼントがもらえます。

 マシントラブルで困ったときも安心のサポート機能をご用意。動画やアニメーションで、対処方法をご確認いただけます。

[app\\_icon\\_180420.ai](#)

専用アプリは本機と Bluetooth 接続して使用します。本機の Bluetooth 通信距離は、最大約 10 m です。

なるべく本機と Bluetooth 対応機器の間に障害物がない状態でご使用ください。

本機の Wi-Fi 通信距離は最大約 40 m です。Wi-Fi アクセスポイントへ接続できる場所に本機を設置してください。

\* 本書で説明しているアプリの機能やデザイン、操作の手順などは、アプリのアップデートなどにより、変更される場合があります。

また、専用アプリの詳しい操作方法については、専用アプリのヘルプをご覧ください。

## 専用アプリを入手する

専用アプリは、下記のホームページ URL または QR コードから入手してください。



ネスカフェ アプリ  <https://p.nestle.jp/brand/nba/app/>




[BS-M\\_24-2.png](#)

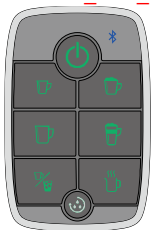
## 本機と Bluetooth 対応機器（スマートフォンなど）を接続する【ペアリング：初回のみ】

専用アプリを使って Bluetooth 対応機器（スマートフォンなど）に本機を登録し、接続します。登録は初回のみ行います。次回からは、自動的に接続します。

### 1

電源がオンの状態で、Bluetooth 表示が点灯していることを確認する

[BS-MINI\\_icon\\_BT.ai](#)

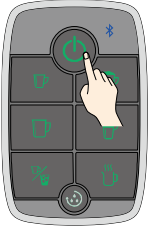


[BS-MINI\\_panel\\_008.ai](#)

## 2

電源ボタン $\text{\textcircled{P}}$ を押し、本機の電源をオフにする  
電源プラグは、コンセントに接続した状態にしてください。

BS-MINI\_Icon\_Power.ai



BS-MINI\_panel\_022.ai

## 3

Bluetooth 対応機器（スマートフォンなど）で専用アプリを起動する  
あらかじめ、Bluetooth 対応機器の Bluetooth 機能がオンになっていることを確認してください。



ネスカフェ アプリ

## 4

アプリ画面右下の「その他」から本機との接続をする

## 5

本機のエスプレッソタイプ / アイスメニュー $\text{\textcircled{I}}$ が点灯したら、10 秒以内に押し  
10 秒以上経過して本機のエスプレッソタイプ / アイスメニュー $\text{\textcircled{I}}$ が消灯してしまった場合は、専用アプリを終了し、手順 2 からやり直してください。

BS-MINI\_Icon\_Ice.ai

## Bluetooth 機能をオン / オフにする

### 1

電源がオフの状態、**1** クリーニングボタン $\text{\textcircled{C}}$ →**2** カフェラテ $\text{\textcircled{L}}$ →**3** 電源ボタン $\text{\textcircled{P}}$ の順番で押し、そのまま 3 つのボタンを 5 秒以上押し続ける

BS-MINI\_Icon\_Power.ai, BS-MINI\_Icon\_cafelatte.ai, BS-MINI\_Icon\_Clean.ai

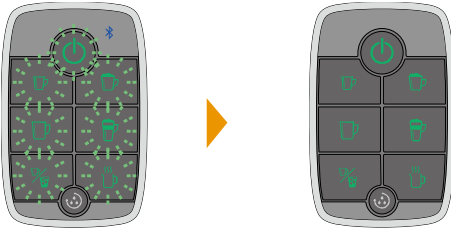


BS-MINI\_panel\_023.ai, BS-MINI\_panel\_024.ai, BS-MINI\_panel\_025.ai



## 2

電源ボタン $\odot$ とメニューボタンが点滅したら、指を離す  
操作のたび、Bluetooth 機能のオン / オフが切り替わります。



BS-MINI\_panel\_038.ai, BS-MINI\_panel\_026.ai

### Wi-Fi 機能を設定する

本機の Wi-Fi 接続は、専用アプリから設定します。本機をペアリングした後、専用アプリを使って Wi-Fi 機能を設定してください。

「ネスカフェ アプリ」を初めて利用する方

「ネスカフェ アプリ」をダウンロードし、アプリ内の案内に従ってください。

「ネスカフェ アプリ」をすでにお持ちの方

- 「ネスカフェ アプリ」内の「その他」⇒「ほかの「バリスタ」に接続」から設定をしてください。
- 接続前に、ネスレ会員にログインしてください。
- Wi-Fi 接続はマシンオーナーのみ設定できます。オーナー登録を完了していない場合は、先に「その他」⇒「マシンの設定」からオーナー登録を完了してください。

設定後は専用アプリを必要とせず、設定された Wi-Fi アクセスポイントに本機単体で接続します。

Wi-Fi 機能を設定してできることについての詳細は、専用アプリのヘルプまたは「バリスタ」のブランドサイト (<https://nestle.jp/brand/nba/support/slim/>) をご確認ください。

## Wi-Fi 機能をオン / オフにする

Wi-Fi 機能は専用アプリから設定できますが、本機単体で Wi-Fi 機能のオン / オフを切り替えたいときは、次の手順を行ってください。

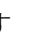
### 1

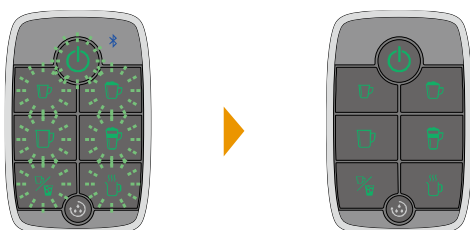
電源がオフの状態、① クリーニングボタン→② お湯→③ 電源ボタンの順番で押し、そのまま 3 つのボタンを 5 秒以上押し続ける [BS-MINI\\_Icon\\_Power.ai](#)、[BS-MINI\\_Icon\\_hot.ai](#)、[BS-MINI\\_Icon\\_Clean.ai](#)



[BS-MINI\\_panel\\_023.ai](#)、[BS-MINI\\_panel\\_027.ai](#)、[BS-MINI\\_panel\\_028.ai](#)

### 2

電源ボタンとメニューボタンが点滅したら、指を離す操作のたび、Wi-Fi 機能のオン / オフが切り替わります。



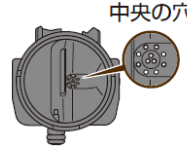
[BS-MINI\\_panel\\_030.ai](#)、[BS-MINI\\_panel\\_030.ai](#)

# 故障かなと思ったとき

本機が故障または普段と異なる動作をしたときは、下記の内容をご確認いただくか、「バリスタをご使用中に困ったときは」のサイト (<https://nestle.jp/brand/nba/support/>) や専用アプリの「ヘルプ&サポート」をご覧ください。それでも解決できない場合は、「ネスカフェ バリスタ サポートデスク」へお問い合わせください。

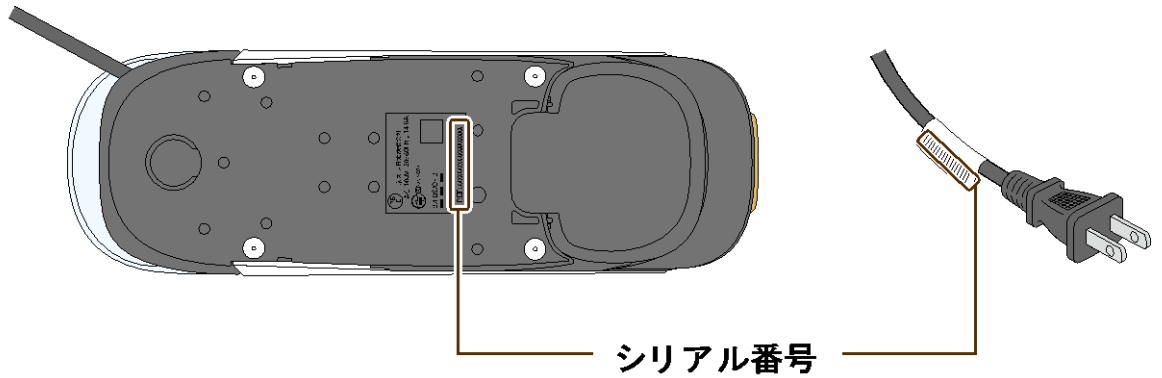
エラー表示 / 症状	原因	対処方法
 <p>電源ボタンが緑色点灯し、 クリーニングボタンが点滅</p> <p>BS-MINI_Icon_Power.ai、 BS-MINI_Icon_Clean.ai、 BS-MINI_panel_017.ai</p>	<p>抽出中、何かの原因で抽出が止まった</p>	<p>抽出口の下に 300 ml 以上の容器を置き、クリーニングボタンを押してください。抽出口からお湯が出て、本機内部がクリーニングされます。BS-MINI_Icon_Clean.ai</p>
 <p>電源ボタンが黄色点灯し、 すべてのメニューが消灯</p> <p>BS-MINI_Icon_Power.ai、 BS-MINI_panel_031.ai</p>	<p>コーヒー抽出部カバーが開いている</p>	<p>コーヒー抽出部カバーを閉じてください。閉じられない場合は、攪拌部やロックレバーを正しく取り付けられているか確認してください。</p>
 <p>コーヒー残量表示が黄色点灯</p> <p>BS-MINI_panel_032.ai</p>	<p>コーヒータンクのコーヒーパウダーが残り少ない</p>	<p>コーヒーパウダーを充填してください。</p>
 <p>電源ボタンが黄色点灯し、 コーヒー残量表示が赤色点灯</p> <p>BS-MINI_Icon_Power.ai、 BS-MINI_panel_033.ai</p>	<p>コーヒータンクにコーヒーパウダーがない</p>	<p>コーヒーパウダーを充填してください。</p>

エラー表示 / 症状	原因	対処方法
 <p>電源ボタンが黄色点灯し、 コーヒー残量表示が赤色点滅</p> <p>BS-MINI_Icon_Power.ai、 BS-MINI_panel_035.ai</p>	<p>コーヒータンクがセットされていない</p>	<p>コーヒータンクを本機に取り付けてください。</p>
 <p>電源ボタンが赤色点灯</p> <p>BS-MINI_Icon_Power.ai、 BS-MINI_panel_034.ai</p>	<p>コーヒー計量器プレートが汚れている</p>	<p>コーヒー計量器プレートをお手入れしてください。</p>
 <p>電源ボタンが赤色点滅</p> <p>BS-MINI_Icon_Power.ai、 BS-MINI_panel_036.ai</p>	<p>本機内部が過熱状態の場合など</p>	<p>電源をオフにして電源プラグを抜いてください。 20分以上たったら電源プラグを接続し、電源ボタンを押してください。 問題が解決しない場合は、電源をオフにして電源プラグを抜き、使用を中止してください。サポートデスクまでお問合せください。</p> <p>BS-MINI_Icon_Power.ai</p>
 <p>給水表示が黄色点灯</p> <p>BS-MINI_panel_039.ai</p>	<p>給水タンクの飲用水が残り少なくなっている</p>	<p>給水してください。</p>
 <p>給水表示が赤色点灯</p> <p>BS-MINI_panel_037.ai</p>	<p>給水タンクの飲用水がありません</p>	<p>給水し、選択中のメニューボタン（緑色点灯）を押して、コーヒーを抽出してください。</p>
	<p>攪拌部の給湯口が詰まっている</p>	<p>攪拌部にコーヒーの固着がある場合、台所用合成洗剤（中性）を使って、攪拌部をぬるま湯で洗浄します。</p>
	<p>本機内部に飲用水がいきわたっていない</p>	<p>湯垢洗浄を行ってください。</p>

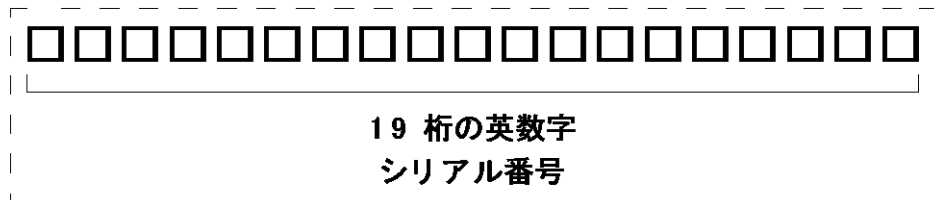
エラー表示 / 症状	原因	対処方法
専用アプリから本機を操作できない Bluetooth 対応機器（スマートフォンなど）への登録（ペアリング）に失敗する	本機や Bluetooth 対応機器の Bluetooth 機能がオフになっている	本機や Bluetooth 対応機器の Bluetooth 機能をオンにしてください。
	Bluetooth の電波が届いていない	本機の Bluetooth 最大通信距離は約 10 m です。本機と Bluetooth 対応機器を近づけてご使用ください。
	登録が完了していない、または本機と Bluetooth 対応機器との通信が不安定	Bluetooth 対応機器の Bluetooth 設定で、本機と Bluetooth 対応機器の登録を解除し、再度登録してください。
Wi-Fi ネットワークに接続できない	本機と Wi-Fi ルーターの間に電波を遮るものがある	電波が遮られない位置に本機を設置してください。
	Wi-Fi 設定が完了していない お手元の Wi-Fi ルーターを変更した	専用アプリから Wi-Fi 設定を完了してください。
抽出が終わってもコーヒーがぼたぼた落ちる	攪拌部の中央の穴が詰まっている	攪拌部をお手入れし、攪拌部の中央の穴が詰まっていることを確認してください。  BS-M_error_02.ai
お湯が出ない	コーヒー残量表示が赤色に点灯していませんか？お湯メニューを使用する場合でも、コーヒータンクにコーヒーパウダーを充填する必要があります。	
本機から樹脂のにおいがする	本製品の開梱後すぐは、樹脂のにおいがすることがあります。異常ではありません。	
電源がオンにならない	電源プラグを抜いて、2分以上たったら再度電源プラグを接続し、電源ボタンを押してください。（たこ足配線をしない） BS-MINI Icon Power.ai	
水が漏れる	給水タンク上部から水がこぼれないように、給水タンクは静かに本体に取り付けてください。また、本体を移動するときは、給水タンクを取り外してください。	
コーヒーがぬるい	カップが冷えているとコーヒーがぬるくなります。カップを温めた後、抽出してください。	

## シリアル番号の見かた

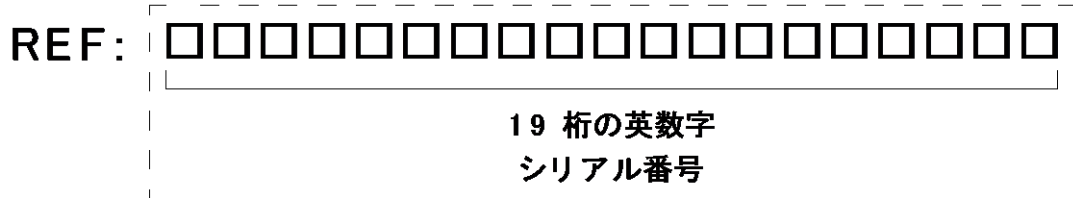
シリアル番号は電源コードに付いているタグをご覧ください。  
また、タグが付いていない場合は本体底面でもご確認いただけます。



### 電源コードのタグの記載例)



### 本体底面の記載例)



BS-MINI\_color\_027.ai

# よくある質問

Q. 使用する飲用水は普通の水道水かミネラルウォーターどちらが良いですか？

- A. 水道水または軟水表示のミネラルウォーターをお使いください。  
コーヒーに限らず、一般的にお茶・紅茶などはミネラル分の多い硬水ではなく、軟水を使用の方が美味しく召し上がれると言われております。硬水を使用すると、湯垢が本機内部にたまりやすくなります。

Q. コーヒーパウダーが湿気で固まってしまう場合は、どうすれば良いですか？

- A. コーヒータンクに入れたコーヒーパウダーは、1ヵ月を目安になるべく早くご使用ください。  
ご使用環境や梅雨などの季節的条件によっては、コーヒー抽出部やコーヒータンク内でコーヒーパウダーが固まってしまうことがあります。  
やむを得ず湿気が多い環境でご使用になる場合は、通常よりもお手入れの頻度を増やしてください。

Q. 電源オン直後の予熱中（電源ボタンが点滅中）、抽出予約ができますか？

- A. はい、予約できます。お好みのメニューボタンを押してください。予熱完了後、抽出が始まります。

[BS-MINI\\_Icon\\_Power.ai](#)

Q. 温度の調節はできますか？

- A. 「ネスカフェ」として、コーヒーに適した温度になるように設定しておりますので、温度調節はできません。

Q. 複数の Bluetooth 対応機器から本機を登録 / 操作できますか？

- A. 登録は、本機 1 台に対して複数の Bluetooth 対応機器（スマートフォンなど）を登録できます。  
ただし、コーヒーを抽出するときは複数同時に接続できません。2 台以上の Bluetooth 対応機器でお使いの場合は、1 台目の Bluetooth 対応機器による抽出が終わってから、2 台目で抽出してください。

Q. Bluetooth 対応機器（スマートフォンなど）から本機を操作するときにインターネット接続は必要ですか？

- A. Bluetooth 対応機器（スマートフォンなど）と本機は Bluetooth を使って通信するため、インターネット接続は必要ありませんが、本機を Wi-Fi 接続で使用する場合は、インターネット接続が必要となります。

Q. 電源は自動でオフになりますか？

- A. はい。5 分間何も操作しないと、自動的に電源がオフになります。  
抽出後にファンが 5 分間作動した後、自動的に電源がオフになります。（内部の湿気を取り除きやすくするため、電源をオフしても、ファンは 5 分間、切れません。）

Q. 部品が壊れた、部品をなくした。

- A. 部品は保証対象外です。付属品として扱っている部品はネスレ通販で購入してください。